

## Come cucire un cappello da giullare a sei punte



Di seguito elencherò il materiale che ho utilizzato nella realizzazione di questo cappello, ma ...spazio alla fantasia!! Ognuno si sbizzarrisca ad usare materiali, modelli e tecniche a seconda dei propri gusti.

Materiale occorrente:

Carta per fare il modello (va bene qualsiasi tipo di carta...tranne la carta igienica J forse)

Velluto viola, nero e fucsia (almeno 1 pezzo di tessuto 40 x 30 cm per ogni colore)

Tela di cotone nero per il rivestimento interno (ne occorre un pezzo di circa 80 x 80 cm, per star sul sicuro)

Filo da cucire nero, filo per imbastire

Aghi, spilli

Un compasso

Pastello chiaro

Foglio di gommapiuma di 0,5 cm di spessore (16 x 60 cm)

Teletta termoadesiva nera (facoltativa...se non si vuole diventar matti a cucire con il velluto che si sfilaccia, )

12 campanellini

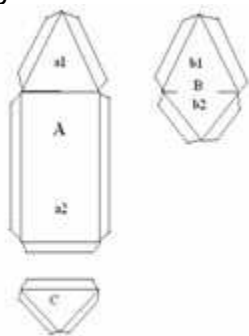
cordoncino nero per attaccare i campanellini

un sacco e una sporta di....pazienza J

Esecuzione

Il modello

La prima cosa da fare è il modello in carta, che ci servirà per tagliare tutti i pezzi di tessuto uguali.



Il modello è composto da tre parti: A (costituito da un unico pezzo di tessuto diviso solo virtualmente in a1 e a2), B (idem come prima, b1 e b2) e C.


Il disegno qui a fianco non è in scala, quindi non prenderlo come modello. Le alette che vedi ai lati è la stoffa in più considerata per la cucitura, che è ovunque di 1 cm.

Tutte le misure di questo modello sono ragionate su una circonferenza cranio di 57-58 cm, e arrotondando ho tenuto come punto di riferimento 60 cm.



Ecco le misure:

A:

a1  = altezza 10 cm; base 10 cm

a2  = altezza 15 cm+ 1 (cucitura in basso per attaccarsi a C); larghezza 10 cm +2 (1 cm di cucitura ogni lato)

B:

b1  = altezza 10 cm; base 10 cm (costituisce il retro si a1)  
b2  = altezza 8 cm; base 10 cm: cateti [\[1\]](#) 9,55 cm

C:



altezza 7 cm+1 (cucitura per attaccarsi ad a2); larghezza 10 cm

Se non ti senti sicuro, prima di passare alla stoffa puoi costruirti un cappello di carta.

La teletta termoadesiva

La teletta termoadesiva va applicata sul rovescio del tessuto prima di tagliare i vari pezzi del modello per facilitare il taglio e la cucitura successiva evitando che il velluto si sfilacci in continuazione [\[2\]](#). Sistemati il tessuto a cui la vuoi applicare sull'asse da stiro: sotto al tessuto, se si tratta di velluto, metti un panno morbido (così non si schiaccia); poni la parte del rovescio in alto ed appoggiaci la teletta (che deve star con la parte adesiva a contatto del rovescio del velluto); tra la teletta ed il ferro da stiro interponi un panno di cotone e stira SENZA vapore passando lentamente su tutta la superficie.

Il disegno su stoffa



Una volta costruito il modello ed attaccata la teletta, il passo successivo è riportarlo su stoffa, cercando di sfruttare bene tutti gli spazi in modo da non sprecare stoffa [\[3\]](#).

Posiziona il ritaglio di carta (avendo avuto cura di disegnare anche il cm in più per le cuciture su ogni lato libero ) sulla stoffa da rovescio e disegnane il contorno con un pastello. Serviranno due copie di ogni forma (A,B e C) per ogni colore.

Il foglio di gommapiuma

Il foglio di gommapiuma servirà come sostegno interno al cappello, è la sua impalcatura per non farlo afflosciare. Tagliane 6 rettangoli alti 16 cm e larghi 10 cm smussati dalla parte che andrà verso la punta.

La fodera interna

Per la fodera interna utilizzate la tela di cotone nera.

Importante: prima di disegnare e tagliare la tela di cotone lavala, asciugala e stirala nuovamente perché si restringe.

Aiutandoti col compasso, disegna un cerchio di 10,55 cm di raggio, e utilizzando lo stesso centro un altro cerchio esterno di 11,55 cm di raggio (almeno 1 cm in più calcolando anche lo spazio occupato dalla gommapiuma). Ritaglia il cerchio più esterno e avrai ottenuto il fondo della fodera interna col suo cm di cucitura.



Poi taglia una striscia di tessuto alta almeno 17 cm e con una base NON 62 cm, come si potrebbe pensare calcolando la circonferenza più le cuciture, ma almeno 63-64 cm, perché devi tener conto anche dello spazio occupato dalla gommapiuma; l'altra base 67-68 cm. Meglio abbondare che trovarsi senza.

A questo punto, cuci il lato di 63-64 cm della striscia col cerchio, tenendoti sempre come margine il cm di stoffa in più per la cucitura. Il lato lungo della striscia andrà unito ai triangolino di tela di cotone nera che faranno da retro ai pezzi C. Cucito tutto il cerchio, cuci anche i due lati della striscia che arriveranno a combaciare. Alla fine è come se ottenessi un tronco di cono, con la base leggermente più larga del cerchio della sezione.

Col modello di carta che hai utilizzato per C, disegna e taglia 6 triangolini con la tela di cotone nera (stesse avvertenze per la direzione del taglio...sbieco o perpendicolare).

Mettiamo insieme i pezzi

Ci siamo!! Dopo tutta questa preparazione, possiamo mettere insieme i pezzi.

1°

Prendi A e prendi B dello stesso colore o sfasati se ti piace di più: appoggia la parte del "dritto" una contro l'altra, fai combaciare i contorni di A con quelli di B1 e cuci, tenendoti sempre 1 cm di margine di cucitura.

Prendi C e cucilo alla base di A (occhio a sistemarli nel verso giusto per quanto riguarda il dritto e il rovescio). Prendi i triangolini di tela di cotone nera e cucili a C da rovescio (quindi appoggiali sulla faccia del dritto di C).

Queste cuciture si possono fare anche a macchina. Una volta cuciti, ribaltali e porta il dritto all'esterno e il rovescio all'interno.

Ripeti questo per tutte le 6 punte.

2°

Unisci una striscia a punta fucsia con una striscia a punta nera prima sul lato di a2 , poi cucendo anche il retro punta b1 di una striscia con b1 dell'altra striscia di differente colore. Alla nera cuci la viola nello stesso modo.



Poi cuci anche le altre tre strisce fucsia, nera e viola (prima il lato lungo poi il retro punta b1). Infine, unisci i due pezzi composti ciascuno dalle tre punte[4]....e il cappello è fatto!! ...ma non è finita



3°

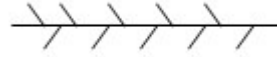
A questo punto, gira tutto da rovescio. Ricordi le strisce di gommapiuma preparate prima? Dove le hai messe?? È il momento di tirarle fuori. Prendi una striscia di gommapiuma per volta ed appoggiale sul rovescio di ogni “striscia a punta” di tessuto (con gli angolini smussati in alto, verso la punta), fissala con qualche puntino a mano nascosto alla stoffa e ripeti per 6. Fatto? (mi sento molto quello di “Art attack”...come si chiama?)



4°

Ora manca solo da attaccare la fodera interna a “tronco di cono”. Allora... ci troviamo col cappello girato da rovescio, quindi noi vediamo un esaedro con le facce di gommapiuma verso di noi e il dritto del cappello rimane all'interno, rovesciato. Incappuccia quest'esaedro con la fodera di tela di cotone nera preparata precedentemente (le cuciture

della fodera, il suo rovescio, rimangono a contatto con la gommapiuma e verso di noi rimane il dritto). Adesso viene la parte un po' più difficile...ma non impossibile. Bisogna far combaciare e cucire insieme la base del tronco di cono con i triangolini neri che costituiscono il retro di C, mantenendo all'interno i bordini da 1 cm della cucitura, e quindi cucendo tutto a mano a "lisca di pesce", con punti piccolissimi e nascosti il più possibile.



5°

Attaccare i campanellini!!

I sei campanellini che andranno nelle punte in alto io li ho attaccati con un cordoncino lasciato lungo circa 1,5 cm, in modo che dondolino.

I sei campanellini che vanno attaccati nelle punte di C li ho cuciti direttamente alla stoffa perché se no spenzolano davanti agli occhi di chi indosserà il cappello.



Il cappello è FI-NI-TO !!!!!!!



Complimenti!! Se sei arrivato/a fin qua senza "striappare" sei un/una cappellaio/a D.O.C.



Cappellaio  
D.O.C.

---

[1] Importantissimo: la misura di questi cateti dipenda dalla circonferenza (C), in quanto corrispondono al raggio (r) del cerchio. La formula per calcolarlo è :  $r = C/2\pi$  ; nel nostro caso:  $r = 60/6,28 = 9,55$  cm.

[2] E' facoltativa, io non l'ho utilizzata perché non ci ho pensato subito, ma mi sarei risparmiata un impazzimento. In alternativa si possono rifilare i bordi delle sagome col filo da imbastitura a mezzo punto prima di tagliare la stoffa.

[3] Bisogna però seguire un piccolo accorgimento: la stoffa va tagliata tutta dallo stesso verso: o tutta perpendicolare a trama o ordito, o tutta di sbieco. Questo perché se la stoffa è tagliata di sbieco, diventa "elastica", cede se la tirate e se ne avete tagliato un po' per un verso e un po' per l'altro, rischiate che vi si sfasino le misure.

[4] Cerca di essere preciso/a e di far combaciare bene tutte le cuciture, altrimenti rimarrà un buco nel centro del cerchio, che mal che vada potrai chiudere con una toppa magari a forma di stella a sei punte.

Manuale di Kiara29